



Информационно-аналитические и справочные материалы

Нарушение правил безопасности движения на железнодорожном транспорте Российской Федерации

Управление государственного железнодорожного надзора
Федеральной службы по надзору в сфере транспорта



ГОСУДАРСТВЕННЫЙ ЖЕЛЕЗНОДОРОЖНЫЙ НАДЗОР

СОДЕРЖАНИЕ

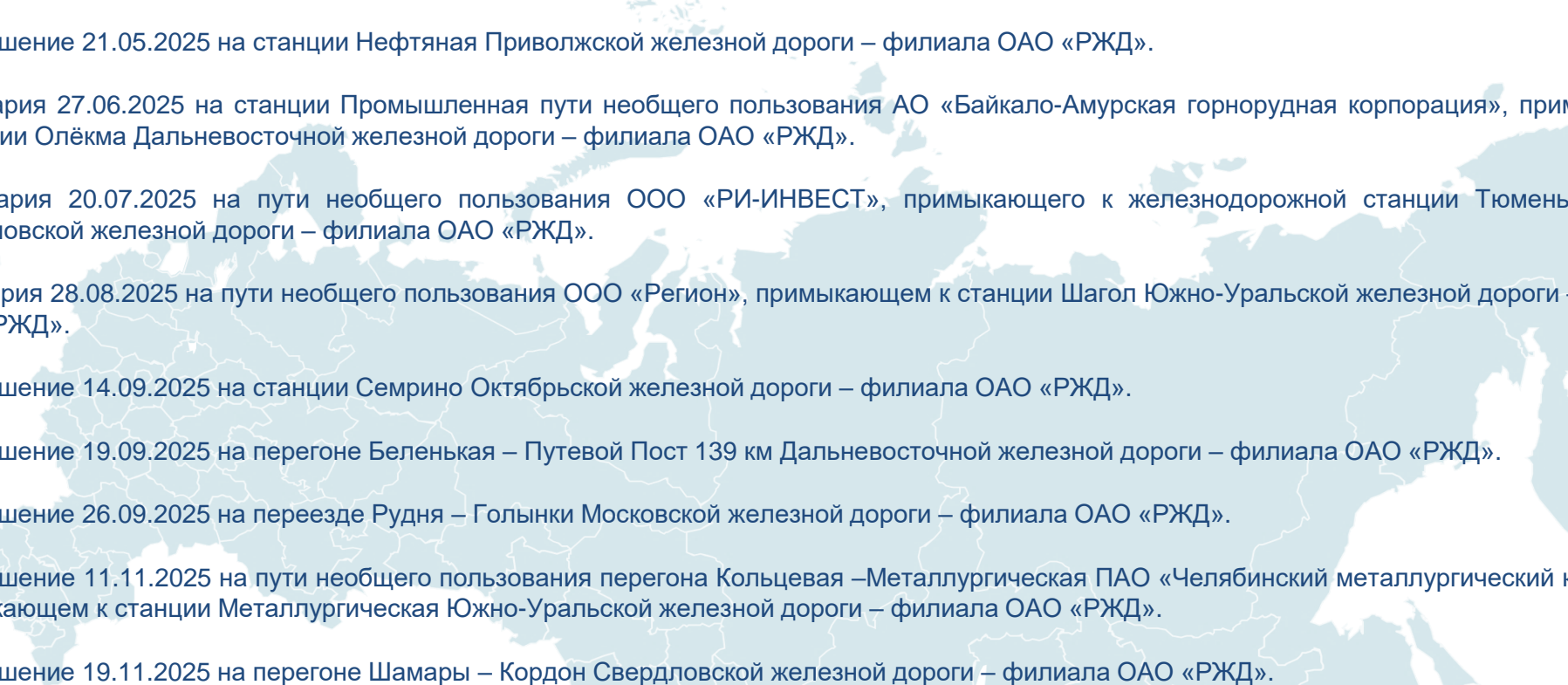
1. Места возникновения транспортных происшествий по состоянию на 1 декабря 2025 года.
2. Динамика транспортных происшествий на железнодорожном транспорте Российской Федерации за январь - ноябрь 2025 года.
3. Динамика сходов и столкновений железнодорожного подвижного состава с другим железнодорожным подвижным составом на инфраструктуре железнодорожного транспорта Российской Федерации за январь - ноябрь 2025 года.
4. Сходы и столкновения железнодорожного подвижного состава с другим железнодорожным подвижным составом, а также причины их возникновения, допущенные за январь - ноябрь 2025 года на железнодорожных путях общего пользования.
5. Динамика сходов и столкновений железнодорожного подвижного состава с другим железнодорожным подвижным составом на путях необщего пользования железнодорожного транспорта Российской Федерации за январь - ноябрь 2025 года.
6. Сходы и столкновения железнодорожного подвижного состава с другим железнодорожным подвижным составом, а также причины их возникновения, допущенные за январь - ноябрь 2025 года на железнодорожных путях необщего пользования.
7. Состояние безопасности на железнодорожных переездах за январь - ноябрь 2025 года.
8. Профилактические мероприятия на железнодорожных переездах за январь - ноябрь 2025 года.
9. Места и причины травмирования граждан на железнодорожном транспорте за январь - ноябрь 2025 года.
10. Динамика непроизводственного травматизма на железнодорожном транспорте за январь - ноябрь 2025 года.
11. Результаты проведения контрольных (надзорных) мероприятий за январь - ноябрь 2025 года.
12. Крушение 12.01.2025 на станции Ангаракан Восточно-Сибирской железной дороги – филиала ОАО «РЖД».
13. Крушение 08.03.2025 на пути необщего пользования ООО ТК «СЭВКО», примыкающем к станции Аппаратная Свердловской железной дороги – филиала ОАО «РЖД».

За безопасность необходимо платить, а за ее отсутствие – расплачиваться!

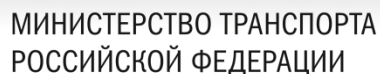


ГОСУДАРСТВЕННЫЙ ЖЕЛЕЗНОДОРОЖНЫЙ НАДЗОР

СОДЕРЖАНИЕ

- 
14. Крушение 15.03.2025 на перегоне Чалганы – Ушумун Забайкальской железной дороги – филиала ОАО «РЖД».
 15. Крушение 21.05.2025 на станции Нефтяная Приволжской железной дороги – филиала ОАО «РЖД».
 16. Авария 27.06.2025 на станции Промышленная пути необщего пользования АО «Байкало-Амурская горнорудная корпорация», примыкающем к станции Олёкма Дальневосточной железной дороги – филиала ОАО «РЖД».
 17. Авария 20.07.2025 на пути необщего пользования ООО «РИ-ИНВЕСТ», примыкающего к железнодорожной станции Тюмень-Северная Свердловской железной дороги – филиала ОАО «РЖД».
 18. Авария 28.08.2025 на пути необщего пользования ООО «Регион», примыкающем к станции Шагол Южно-Уральской железной дороги – филиала ОАО «РЖД».
 19. Крушение 14.09.2025 на станции Семрино Октябрьской железной дороги – филиала ОАО «РЖД».
 20. Крушение 19.09.2025 на перегоне Беленькая – Путевой Пост 139 км Дальневосточной железной дороги – филиала ОАО «РЖД».
 21. Крушение 26.09.2025 на переезде Рудня – Голынки Московской железной дороги – филиала ОАО «РЖД».
 22. Крушение 11.11.2025 на пути необщего пользования перегона Кольцевая –Металлургическая ПАО «Челябинский металлургический комбинат», примыкающем к станции Металлургическая Южно-Уральской железной дороги – филиала ОАО «РЖД».
 23. Крушение 19.11.2025 на перегоне Шамары – Кордон Свердловской железной дороги – филиала ОАО «РЖД».

За безопасность необходимо платить, а за ее отсутствие – расплачиваться!



Места возникновения транспортных происшествий по состоянию на 1 декабря 2025 года

Количество транспортных происшествий по состоянию на 1 декабря 2025 года

Всего – 17 транспортных происшествий, из них:

Крушений - 14:

12 – на пути общего пользования;

2 – на пути необщего пользования.

Аварий - 3:

3 – на пути необщего пользования.

Последствия транспортных происшествий по состоянию на 1 декабря 2025 года

В результате транспортных происшествий:
погибло **12** человек, из них:

- **6** работников железнодорожного транспорта;
- **6** пассажиров;

4 человека получили тяжкий вред здоровья, из них:

- 1 работник железнодорожного транспорта;
- 3 пассажира.

Выполнение индикатора Дашборда 2.0:

- количество пассажиров, погибших в результате транспортных происшествий и иных событий, связанных с нарушением правил безопасности движения и эксплуатации ж.д. транспорта (человек на 100 млн. перевезенных пассажиров) – $(6/1207302195) \cdot 100000000 = 0,496$ (чел. на 100 млн. перевезенных пасс.)

Повреждено подвижного состава:

196 одиниц, в том числі:

125 единиц за пределами целесообразности ремонта;

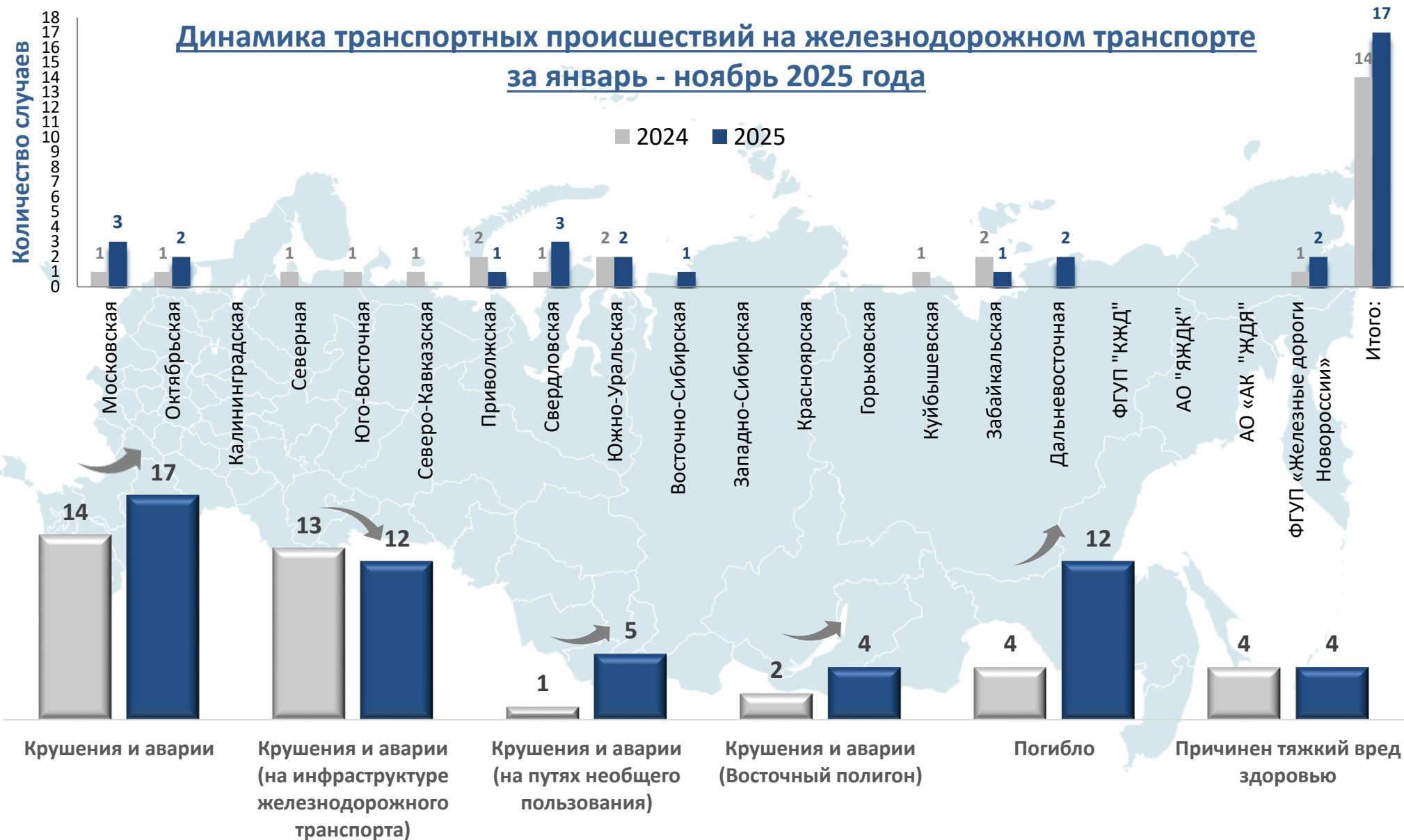
71 единица в пределах целесообразности ремонта.





ГОСУДАРСТВЕННЫЙ ЖЕЛЕЗНОДОРОЖНЫЙ НАДЗОР

Динамика транспортных происшествий на железнодорожном транспорте за январь - ноябрь 2025 года



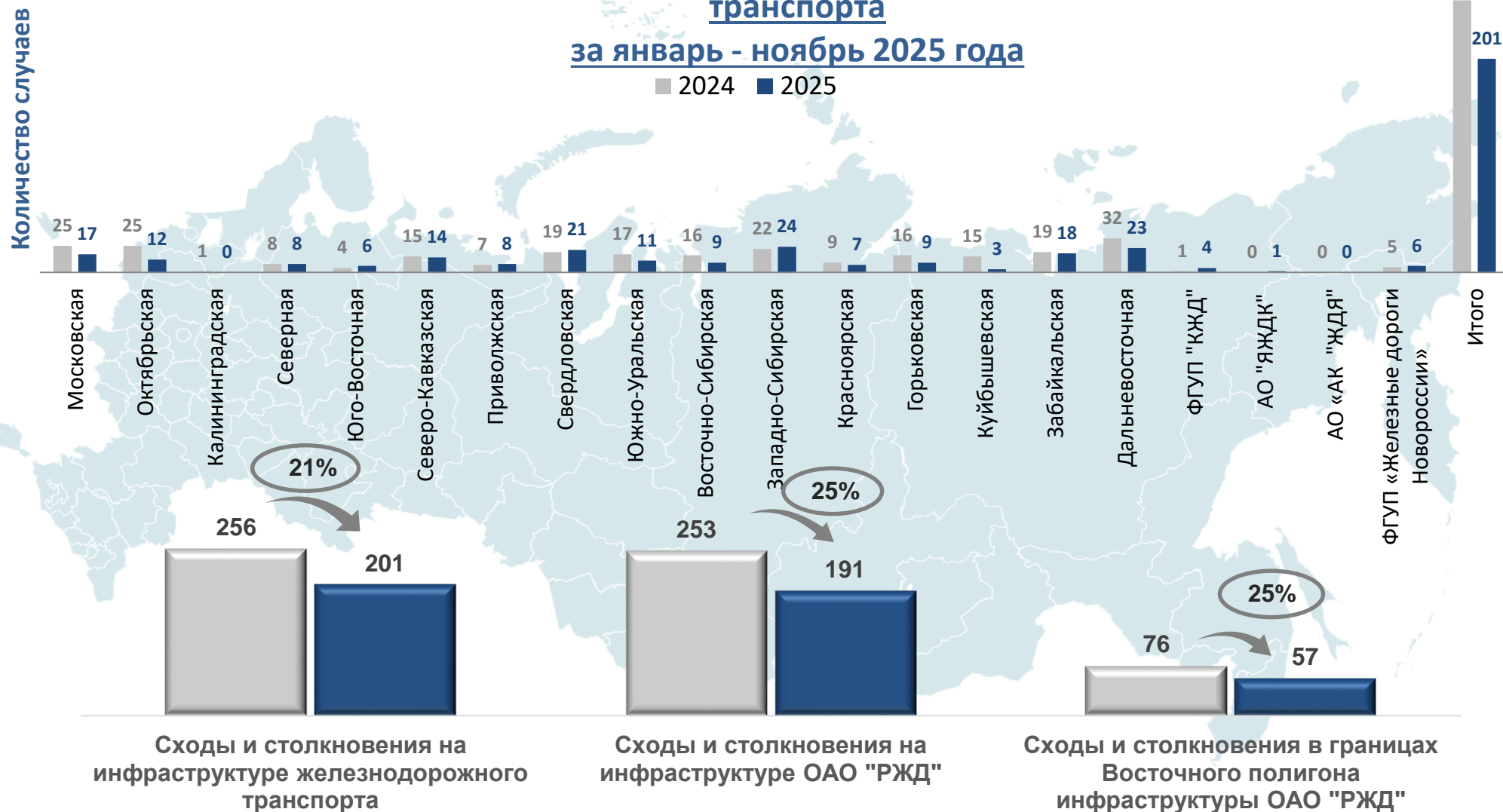


ГОСУДАРСТВЕННЫЙ ЖЕЛЕЗНОДОРОЖНЫЙ НАДЗОР

Динамика сходов и столкновений на инфраструктуре железнодорожного транспорта

за январь - ноябрь 2025 года

■ 2024 ■ 2025



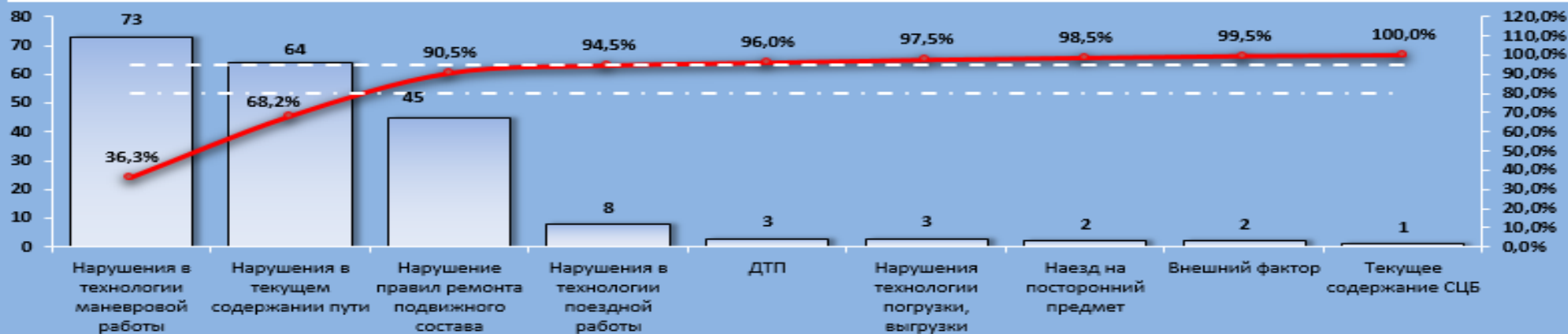


ГОСУДАРСТВЕННЫЙ ЖЕЛЕЗНОДОРОЖНЫЙ НАДЗОР

Сходы и столкновения железнодорожного подвижного состава с другим железнодорожным подвижным составом, а также причины их возникновения, допущенные за январь - ноябрь 2025 года на железнодорожных путях общего пользования

Учетные причины нарушений безопасности движения на инфраструктуре железнодорожного транспорта на путях общего пользования (на 01.12.2025)

Учетные причины нарушения безопасности движения на путях общего пользования		Количество сходов и столкновений	Процент от общего количества нарушений	Накопленный процент с нарастающим итогом	Граница в 80%	Граница в 95%	ABC анализ в рамках диаграммы Pareto		
							Группа	Удельная сумма группы	ABC анализ
1	Нарушения в технологии маневровой работы	73	36,3%	36,3%	80,0%	95,0%	A	90,5%	Группа А - количество нарушений с высоким уровнем удельного веса
2	Нарушения в текущем содержании пути	64	31,8%	68,2%	80,0%	95,0%			
3	Нарушение правил ремонта подвижного состава	45	22,4%	90,5%	80,0%	95,0%			
4	Нарушения в технологии поездной работы	8	4,0%	94,5%	80,0%	95,0%	B	7,0%	Группа В - количество нарушений со средним уровнем удельного веса.
5	ДТП	3	1,5%	96,0%	80,0%	95,0%			
6	Нарушения технологии погрузки, выгрузки	3	1,5%	97,5%	80,0%	95,0%	C	2,5%	Группа С - количество нарушений с незначительной величиной удельного веса
7	Наезд на посторонний предмет	2	1,0%	98,5%	80,0%	95,0%			
8	Внешний фактор	2	1,0%	99,5%	80,0%	95,0%			
9	Текущее содержание СЦБ	1	0,5%	100,0%	80,0%	95,0%			
итого:		201	100,0%					100,0%	





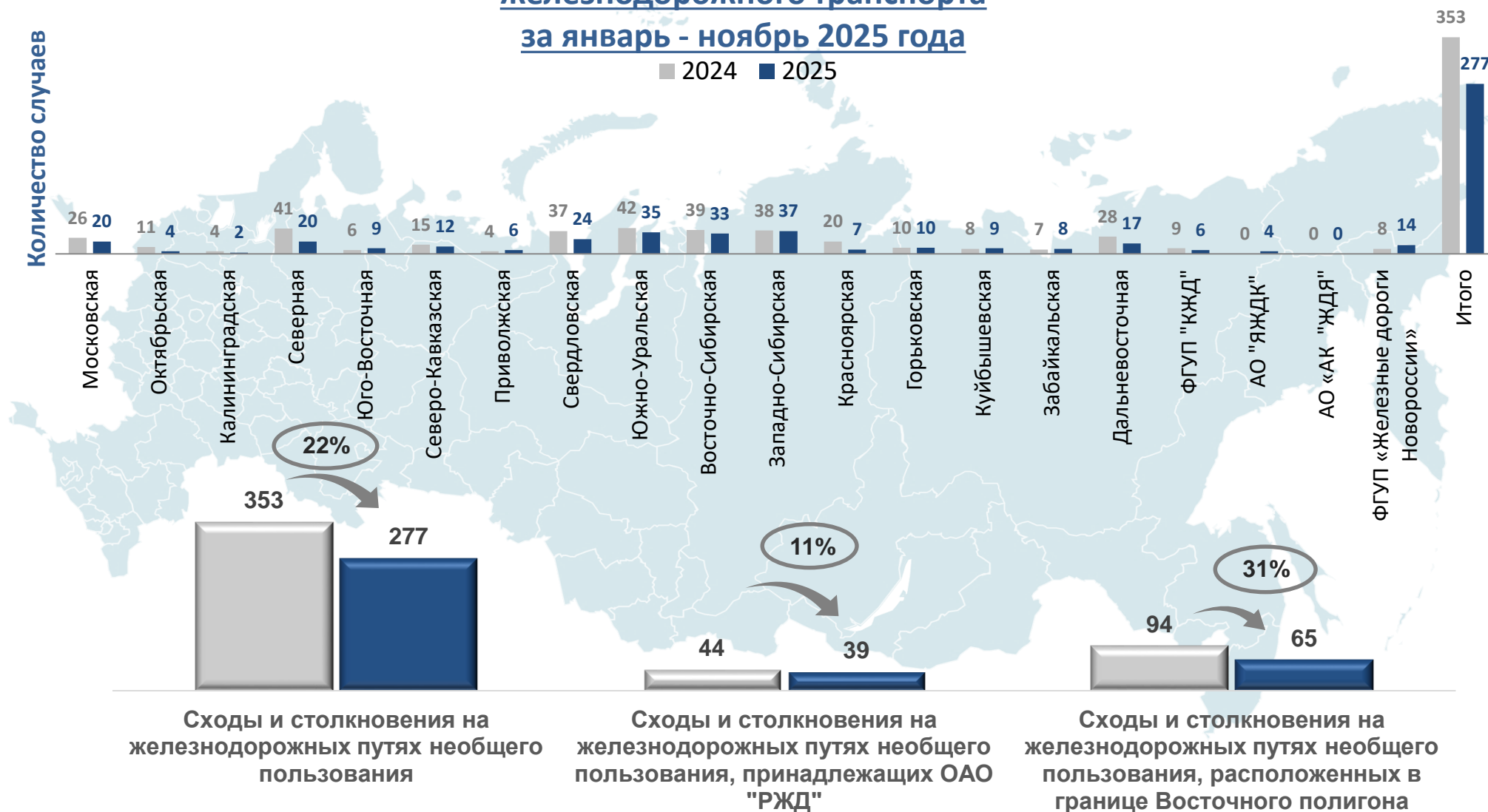
ГОСУДАРСТВЕННЫЙ ЖЕЛЕЗНОДОРОЖНЫЙ НАДЗОР

Динамика сходов и столкновений на путях необщего пользования

железнодорожного транспорта

за январь - ноябрь 2025 года

■ 2024 ■ 2025



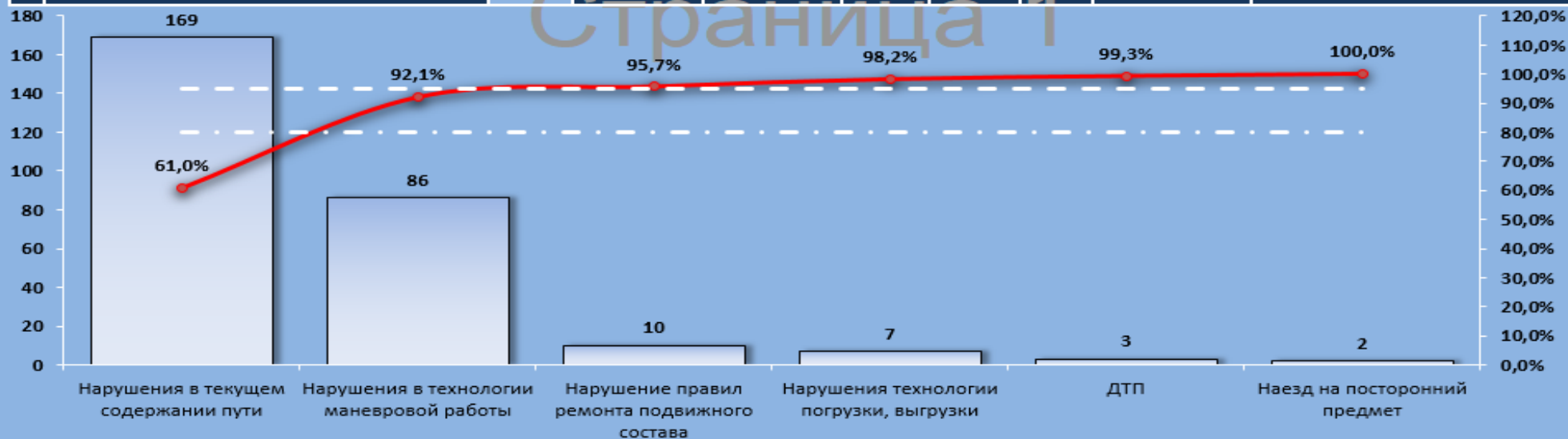


ГОСУДАРСТВЕННЫЙ ЖЕЛЕЗНОДОРОЖНЫЙ НАДЗОР

Сходы и столкновения железнодорожного подвижного состава с другим железнодорожным подвижным составом, а также причины их возникновения, допущенные за январь - ноябрь 2025 года на железнодорожных путях необщего пользования

Учетные причины нарушений безопасности движения на инфраструктуре железнодорожного транспорта на путях необщего пользования (на 01.12.2025)

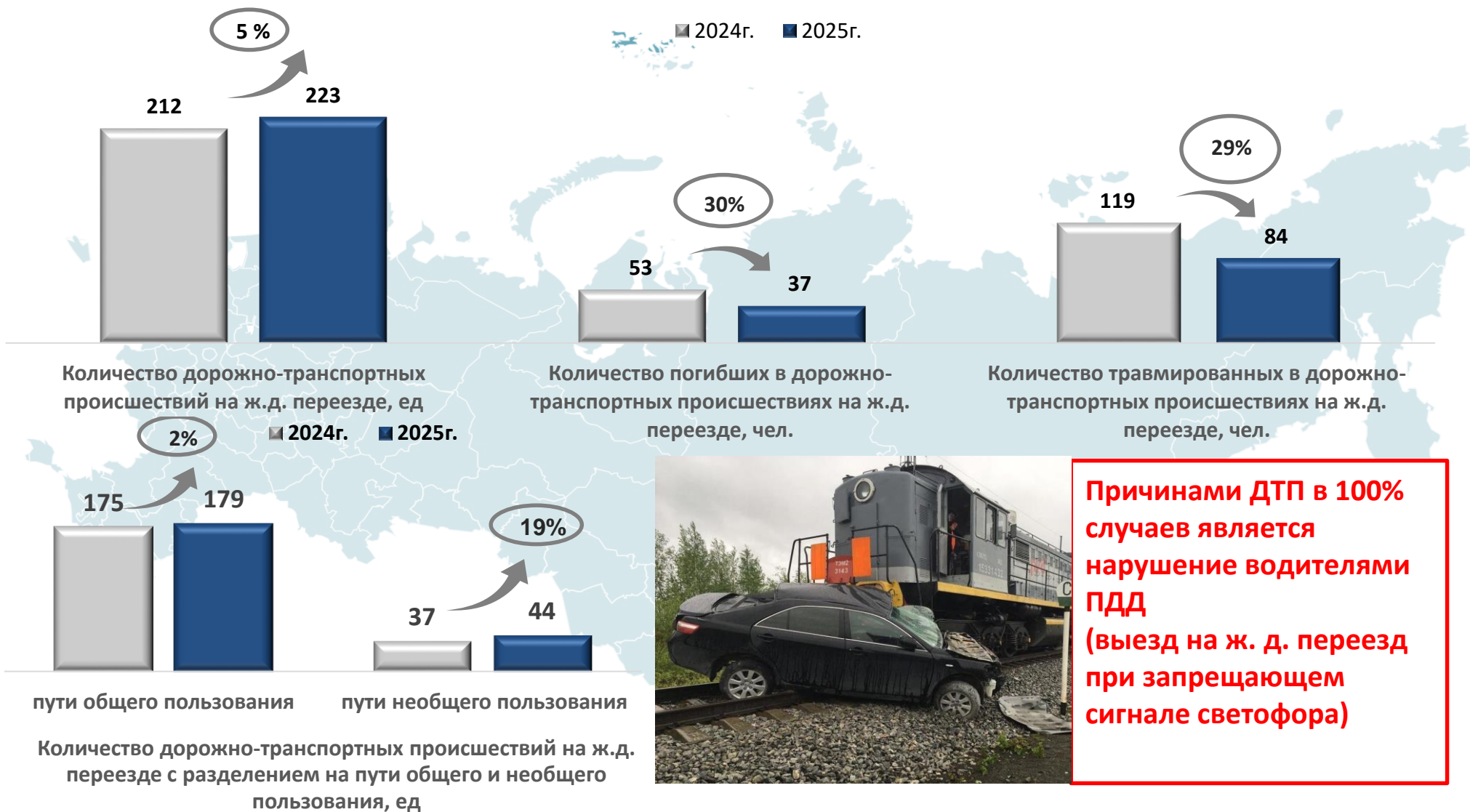
Учетные причины нарушения безопасности движения на путях необщего пользования		Количество сходов и столкновений	Процент от общего количества нарушений	Накопленный процент с нарастающим итогом	Граница в 80%	Граница в 95%	ABC анализ в рамках диаграммы Pareto		
							Группа	Удельная сумма группы	ABC анализ
1	Нарушения в текущем содержании пути	169	61,0%	61,0%	80,0%	95,0%	A	92,1%	Группа А - количество нарушений с высоким уровнем удельного веса
2	Нарушения в технологии маневровой работы	86	31,0%	92,1%	80,0%	95,0%			
3	Нарушение правил ремонта подвижного состава	10	3,6%	95,7%	80,0%	95,0%	B	6,1%	Группа В - количество нарушений со средним уровнем удельного веса.
4	Нарушения технологии погрузки, выгрузки	7	2,5%	98,2%	80,0%	95,0%			
5	ДТП	3	1,1%	99,3%	80,0%	95,0%	C	1,8%	Группа С - количество нарушений с незначительной величиной удельного веса
6	Наезд на посторонний предмет	2	0,7%	100,0%	80,0%	95,0%			
итого:		277	100,0%					100,0%	





ГОСУДАРСТВЕННЫЙ ЖЕЛЕЗНОДОРОЖНЫЙ НАДЗОР

Состояние безопасности на железнодорожных переездах за январь - ноябрь 2025 года





ГОСУДАРСТВЕННЫЙ ЖЕЛЕЗНОДОРОЖНОЙ НАДЗОР

Профилактические мероприятия на железнодорожных переездах за январь - ноябрь 2025 года

■ 2024г. ■ 2025г.

7 504

12 160

Количество осмотренных ж.д. переездов, ед

42 091

26 318

40 609

26 318

Количество выявленных нарушений на ж.д.
переездах, ед

Количество устраненных нарушений на ж.д.
переездах по состоянию на 01.12.25 г, ед

Профилактические мероприятия при
проведении комиссионного обследования
ж.д. переездов

- ✓ **2002** предостережений объявлено
- ✓ **2487** консультирований проведено
- ✓ **2665** информирований проведено
- ✓ **2** профилактических визита проведено
- ✓ Поддержана инициатива ОАО «РЖД»
о закрытии **16** ж.д. переездов





ГОСУДАРСТВЕННЫЙ ЖЕЛЕЗНОДОРОЖНЫЙ НАДЗОР

Места и причины травмирования граждан на железнодорожном транспорте за январь - ноябрь 2025 года

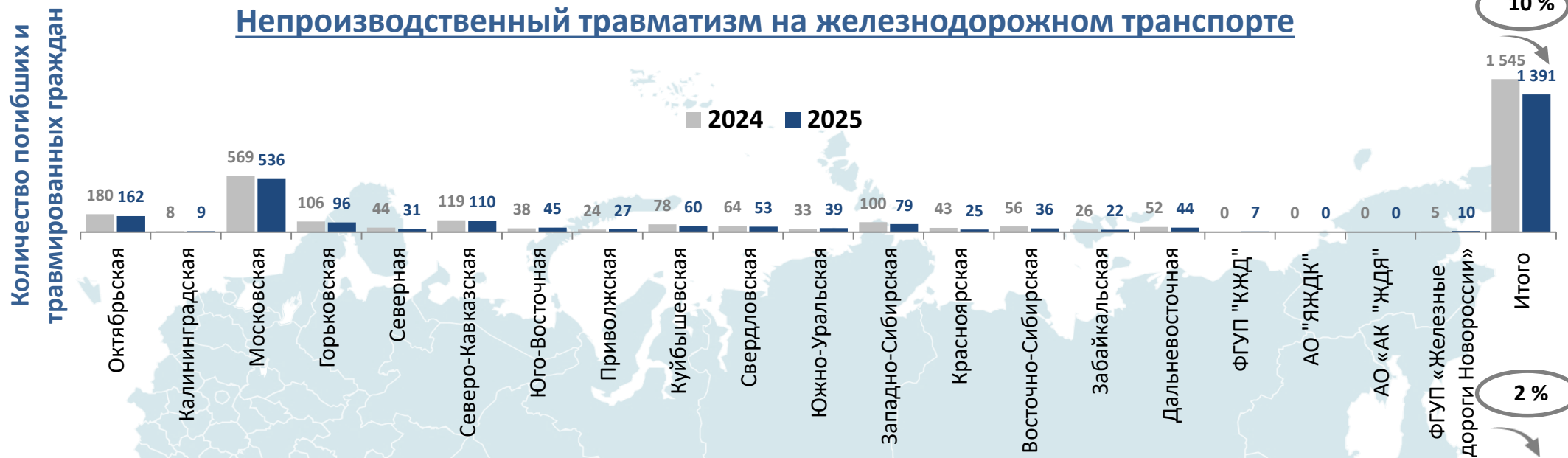
Непроизводительный травматизм на инфраструктуре железнодорожного транспорта за январь-ноябрь 2025-2024 г.г.

Наименование показателя		Единица измерения	11 мес. 2025	11 мес. 2024	к 2024 г., +/- кол-во	+/- к 2024 г., %
1	Количество человек, погибших в результате происшествий на железнодорожном транспорте, не связанных с производством	человек	942	1076	-134	-12
2	из них детей до 18 лет	человек	64	80	-16	-20
3	в том числе: на путях станций	человек	344	374	-30	-8
4	на путях перегонов	человек	483	556	-73	-13
5	в пределах пассажирских платформ	человек	115	146	-31	-21
6	путях необщего пользования	человек	0	0	0	0
7	в том числе по причине: хождения по ж.д. путям в неустановленном месте во время движения ж.д. состава	человек	725	864	-139	-16
8	нахождения на пешеходном настиле во время движения ж.д. состава	человек	161	156	5	3
9	попытки взобраться на пассажирскую платформу или спрыгнуть с нее	человек	37	40	-3	-8
10	проезда или нахождения снаружи подвижного состава, падения с подвижного состава	человек	3	10	-7	-70
11	по прочим причинам	человек	15	6	9	150
12	Количество человек, здоровью которых причинен вред в результате происшествий на железнодорожном транспорте, не связанных с производством	человек	449	469	-20	-4
13	из них детей до 18 лет	человек	57	44	13	30
14	в том числе: на путях станций	человек	162	185	-23	-12
15	на путях перегонов	человек	201	206	-5	-2
16	в пределах пассажирских платформ	человек	86	78	8	10
17	путях необщего пользования	человек	0	0	0	0
18	в том числе по причине: хождения по ж.д. путям в неустановленном месте во время движения ж.д. состава	человек	341	359	-18	-5
19	нахождения на пешеходном настиле во время движения ж.д. состава	человек	53	57	-4	-7
20	попытки взобраться на пассажирскую платформу или спрыгнуть с нее	человек	28	25	3	12
21	проезда или нахождения снаружи подвижного состава, падения с подвижного состава	человек	14	8	6	75
22	по прочим причинам	человек	13	20	-7	-35



ГОСУДАРСТВЕННЫЙ ЖЕЛЕЗНОДОРОЖНЫЙ НАДЗОР

Непроизводительный травматизм на железнодорожном транспорте



Непроизводительный травматизм несовершеннолетних граждан до 18 лет на железнодорожном транспорте





ГОСУДАРСТВЕННЫЙ ЖЕЛЕЗНОДОРОЖНЫЙ НАДЗОР

Результаты проведения контрольных (надзорных) мероприятий за январь - ноябрь 2025 года

■ 2024 г.

■ 2025 г.

■ 2024 г. (в границах Восточного полигона)

■ 2025 г. (в границах Восточного полигона)





ГОСУДАРСТВЕННЫЙ ЖЕЛЕЗНОДОРОЖНЫЙ НАДЗОР

Сибирский Федеральный округ

железнодорожный путь **общего** пользования

12.01.2025 года в 18 часов 23 минуты (МСК) на 1342 км ПК 4 второго пути станции Ангаракан Восточно-Сибирской железной дороги – филиала ОАО «РЖД» при скорости 68 км/ч из-за срабатывания тормозов допущена остановка грузового поезда №2393 (состав 68 вагонов, вес 1674 тонны, вагонов с ОГ нет) с электровозом ВЛ85 № 2195. При осмотре локомотивной бригадой выявлен сход 22 порожних полувагонов (с 10 по 30 и 42 вагоны с головы поезда (из них 19 вагонов на бок, 2 вагона в сходе 1 тележкой, 1 вагон в сходе 2-мя тележками).

В результате транспортного происшествия погибших и пострадавших нет, нарушен габарит по соседнему пути.

Повреждено: 20 вагонов до степени исключения из инвентарного парка, 3 вагона в объеме текущего отцепочного ремонта, 160 метров железнодорожного пути, 4 стрелочных перевода, 2 мачтовых светофора, 50 метров контактного провода, пролетные строения мостов (по I главному пути пролетное строение не пригодно к дальнейшей эксплуатации и не подлежит восстановлению, по 9 пути повреждены отдельные элементы).

Задержано: 4 пассажирских поезда на 43 часа 24 минуты, 7 грузовых поездов на 30 часов 58 минут.

Причиной транспортного происшествия явилось перекачивание левого колеса 2-й колесной пары 1-ой по ходу движения тележки грузового вагона № 64397557 на головку рельса в результате обезгруживания левой стороны тележки из-за возникновения не погашенных извилистых движений 1-й тележки (обусловленных наличием 1-й колесной пары с осевым биением колеса, изношенным подпятником местом под чашу, изношенным на грани предельных значений колпаком скользуна ВМ 003.000), что привело к последующим повышенным поперечным перемещениям тележки и перевалке кузова вагона, вследствие нарушения АО «НПК Уралвагонзавод» при изготовлении грузового вагона № 64397557 **п. 4 ст. 4 Технического регламента таможенного союза «О безопасности железнодорожного подвижного состава» ТР ТС 001/2011**, в части обеспечения исправного технического состояния грузового вагона по прочности, устойчивости и техническому состоянию, при котором обеспечивается безопасное движение поездов.





ГОСУДАРСТВЕННЫЙ ЖЕЛЕЗНОДОРОЖНЫЙ НАДЗОР

Уральский Федеральный округ

железнодорожный путь **необщего** пользования

08.03.2025 года в 08 марта 2025 года в 09 часов 00 минуты (МСК) на нерегулируемом неохраняемом железнодорожном переезде пути необщего пользования ООО ТК «СЭВКО», примыкающем к станции Аппаратная Свердловской железной дороги – филиала ОАО «РЖД», при производстве маневровой работы (вагонами вперед) допущено столкновение маневрового состава с грузовым автомобилем.

В результате транспортного происшествия причинен тяжкий вред здоровью составителя поездов АО «Уралпромжелдортранс» (впоследствии скончался в больнице).

Причиной транспортного происшествия явилось нарушение водителем грузового автомобиля пунктов **15.2 и 15.4 Правил дорожного движения, утвержденных постановлением Правительства Российской Федерации от 23.10.1995 № 1090**, в части выезда на железнодорожный переезд перед приближающимся поездом и невыполнения требований дорожного знака 2.5 «Движение без остановки запрещено».

Транспортное происшествие классифицировано как **крушение**.





ГОСУДАРСТВЕННЫЙ ЖЕЛЕЗНОДОРОЖНЫЙ НАДЗОР

Дальневосточный Федеральный округ

железнодорожный путь общего пользования

15.03.2025 в 06 часов 47 минут (МСК) на 7588 км ПК 6 второго главного пути перегона Чалганы – Ушумун Забайкальской железной дороги – филиала ОАО «РЖД» при следовании со скоростью 47 км/час сдвоенного грузового поезда № 9608/9598 (состав 142 вагона, вес 13915 тонн, вагонов с ОГ нет, с электровозами ЗЭС5К № 983, № 1006) допущен сход 2-й и 3-й секций электровоза № 1006 (поезд № 9598) и 28 головных вагонов – груз уголь (из них 19, с 10 по 28 – на боку) с их выходом в габарит нечетного пути, последующим столкновением с составом встречного поезда № 2873 (состав 70 вагонов, вес 1697 тонн, вагонов с ОГ нет), следовавшим по первому пути и сходом первой тележки первой секции электровоза ЗЭС5К № 1214 поезда № 2873.

В результате схода погибших нет, легкие травмы получил машинист поезда № 2873.

Повреждено: 18 вагонов до степени исключения, 1 вагон в объеме деповского ремонта, 9 вагонов в объеме текущего отцепочного ремонта, электровоз ЗЭС5К № 1006 в объеме текущего ремонта ТР-3, головная секция электровоза ЗЭС5К № 1214 в объеме капитального ремонта, 743 метра железнодорожного пути.

Причиной транспортного происшествия явилось поперечное отжатие головки рельса с последующим провалом внутрь колеи колеса бустерной секции ведомого электровоза ЗЭС5К № 1006 вследствие воздействия боковой силы от колес колесных пар на рельсы, возникшей в момент действия максимальной продольной силы в поезде при несоответствии техническим характеристикам 21 гидравлического гасителя колебаний, по причине нарушения Улан-Удэнским ордена Ленина локомотивовagonоремонтным заводом – филиалом АО «Желдорреммаш» при проведении 22.02.2025 среднего ремонта электровозу ЗЭС5К № 1006 требований **ч. 2 статьи 20 Федерального закона от 10.01.2003 № 17-ФЗ «О железнодорожном транспорте в Российской Федерации»**, в части необеспечения безопасности движения и эксплуатации железнодорожного транспорта и **п. 134 Правил технической эксплуатации железных дорог Российской Федерации, утвержденных приказом Минтранса России от 23.06.2022 № 250**, в части несоответствия прошедшего ремонт железнодорожного подвижного состава и его составных частей требованиям ремонтной документации.

Транспортное происшествие классифицировано как **крушение**.





ГОСУДАРСТВЕННЫЙ ЖЕЛЕЗНОДОРОЖНОЙ НАДЗОР

Южный Федеральный округ

железнодорожный путь **общего** пользования

21.05.2025 в 21 час 12 минут (МСК) на станции Нефтяная Приволжской железной дороги – филиала ОАО «РЖД», при следовании грузового поезда №3049 (состав 55 вагонов, вес 5145 тонн, вагонов с ОГ нет, с электровозом 1,5ВЛ80С № 1699/1151), при скорости 14 км/ч допущен сход 7-ми вагонов (с 5-ого по 11-й, из них 7-ой на бок).

В результате схода погибших и пострадавших нет, допущена частичная утеря груза – пшеница, общей массой 301200 кг.

Повреждено: 2 вагона до степени исключения, 5 вагонов в объеме текущего отцепочного ремонта, 50 метров железнодорожного пути, 1 стрелочный перевод.

Причиной транспортного происшествия явился излом пружин рессорного подвешивания второй по ходу движения тележки вагона № 95726881, что привело к обезгруживанию левых колес второй тележки по ходу движения вагона № 95726881, их перекаату через упорную нитку кривой, с последующим сходом, вследствие нарушения АО «Тихвинский вагоностроительный завод» **п. 15 Технического регламента Таможенного союза «О безопасности железнодорожного подвижного состава» ТР ТС 001/2011**, в части не выдержки воздействия и нагрузки на пружины рессорного подвешивания, которым они могут подвергаться в процессе эксплуатации, **п. 134 Правил технической эксплуатации железных дорог Российской Федерации**, в части несоответствия подвижного состава требованиям конструкторской и эксплуатационной документации, при выпуске его в эксплуатацию, а именно не выполнения требований п. 4.2 Руководства по эксплуатации № 1310.00.00.000. «Вагон-хоппер для зерна модель 19-9870-01», в части необеспечения гарантийного срока эксплуатации пружин рессорного подвешивания грузового вагона № 95726881 до первого планового ремонта.

Транспортное происшествие классифицировано как **крушение**.





ГОСУДАРСТВЕННЫЙ ЖЕЛЕЗНОДОРОЖНЫЙ НАДЗОР

Дальневосточный Федеральный округ

железнодорожный путь **необщего** пользования

27.06.2025 в 23 часа 30 минут (МСК) на станции Промышленная пути необщего пользования АО «Байкало-Амурская горнорудная корпорация», примыкающем к станции Олёкма Дальневосточной железной дороги – филиала ОАО «РЖД» при производстве маневровой работы на пути № 7, в результате несанкционированного приведения в движение машинистом АО «Байкало-Амурская горнорудная корпорация» локомотива ТЭМ2 № 0382, допущено его лобовое столкновение с локомотивом ТЭМ2 № 6414 маневрового состава, следующего с группой из 13 порожних вагонов, с последующим сходом одной колесной пары локомотива ТЭМ2 № 0382.

В результате столкновения погибших и пострадавших нет.

Локомотивы ТЭМ2 № 0382 и ТЭМ2 № 6414 повреждены в объеме капитального ремонта.

Причиной транспортного происшествия явилось приведение в движение локомотива ТЭМ2 № 0382 машинистом АО «Байкало-Амурская горнорудная корпорация», находящегося на рабочем месте в состоянии алкогольного опьянения, без команды руководителя маневров.

Транспортное происшествие классифицировано как **авария**.





ГОСУДАРСТВЕННЫЙ ЖЕЛЕЗНОДОРОЖНОЙ НАДЗОР

Уральский Федеральный округ

железнодорожный путь **необщего** пользования

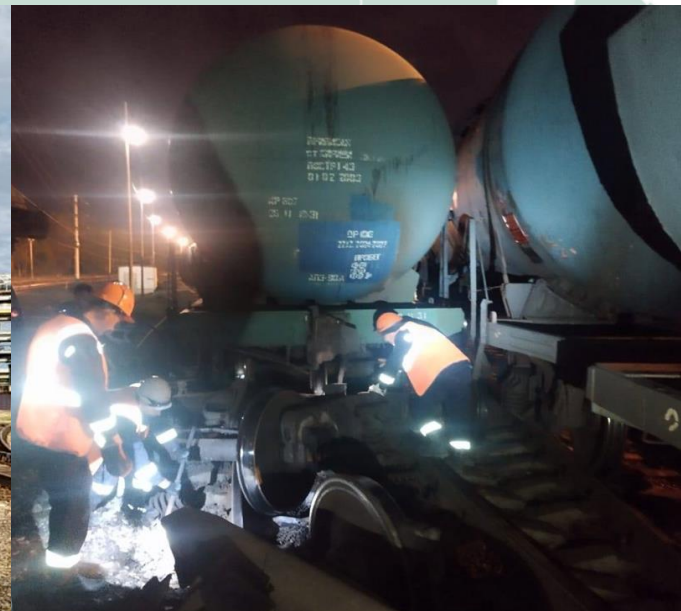
20.07.2025 года в 22 часа 00 минут (МСК) при производстве маневровых передвижений на железнодорожном пути необщего пользования ООО «РИ-ИНВЕСТ», примыкающем к железнодорожной станции Тюмень-Северная Свердловской железной дороги – филиала ОАО «РЖД», на стрелочном переводе допущено боковое столкновение маневрового железнодорожного подвижного состава, состоящего из 40 вагонов (цистерны, груз – дистиллят нефти) под управлением машиниста ООО «РИ-ИНВЕСТ» на тепловозе ТЭМ2 № 1759, с другим маневровым железнодорожным подвижным составом, состоящим из 30 вагонов (цистерны, груз – дистиллят нефти) под управлением машиниста этого же предприятия на тепловозе ТЭМ2 № 4006, с последующим сходом двух вагонов, один из них на бок.

В результате столкновения погибших и пострадавших нет, потери груза не допущено.

Повреждено: 1 вагон в объеме капитального ремонта, 2 вагона в объеме деповского ремонта, 3 вагона в объеме текущего ремонта.

Причиной транспортного происшествия явился выезд без команды руководителя маневров маневрового состава с локомотивом ТЭМ2 № 1759 под управлением машиниста ООО «РИ-ИНВЕСТ» на маршрут следования маневрового состава с локомотивом ТЭМ2 № 4006 под управлением машиниста этого же предприятия с последующим боковым столкновением вагонов на стрелочном переводе № 5а.

Транспортное происшествие классифицировано как **авария**.





ГОСУДАРСТВЕННЫЙ ЖЕЛЕЗНОДОРОЖНОЙ НАДЗОР

Уральский Федеральный округ

железнодорожный путь **необщего** пользования

28.08.2025 года в 22 часа 38 минут (МСК) на пути необщего пользования ООО «Регион», примыкающем к станции Шагол Южно-Уральской железной дороги, при производстве маневровых передвижений маневрового состава (локомотивом ТГМ4 № 2919 и 11 грузовых вагонов) на путях необщего пользования ООО «ЖБИ-74» под управлением машиниста ООО «ЖБИ 74» допущено несанкционированное движение маневрового состава (локомотивом ТГМ4-2919 и 11 грузовых вагонов) с последующим столкновением с двумя вагонами, находящимися на пути необщего пользования ОАО «Регион». В результате столкновения допущен сход 4 вагонов и локомотива.

В результате столкновения травмы легкой степени тяжести получил машинист локомотива.

Повреждено: 1 локомотив и 2 вагона объеме капитального ремонта, 2 вагона в объеме текущего ремонта.

Причиной транспортного происшествия явилось нарушение составителем поездов ООО «ЖБИ-74» порядка производства маневровой работы, в части не включения и опробования тормозов всей группы вагонов в маневровом составе.

Транспортное происшествие классифицировано как **авария**.





ГОСУДАРСТВЕННЫЙ ЖЕЛЕЗНОДОРОЖНЫЙ НАДЗОР

Северо-Западный Федеральный округ

железнодорожный путь **общего** пользования

14.09.2025 в 08 часов 09 минут (МСК) на 44 км ПК 8 первого главного пути железнодорожной станции Семрино Октябрьской железной дороги – филиала ОАО «РЖД», при следовании поезда № 4301 (одиночный локомотив) под управлением машиниста-инструктора эксплуатационного локомотивного депо Санкт-Петербург-Варшавский Октябрьской дирекции тяги Донцова Д.А., привлеченного к работе в качестве машиниста, при зеленом огне блока индикации КЛУБ-У и скорости следования 160 км/ч (при допустимой не более 80 км/ч), допущен сход тепловоза серии ТЭП70БС № 362, приписки этого же депо, всеми колесными парами с последующим опрокидыванием на правую по ходу движения сторону. В результате схода был травмирован машинист инструктор, который в последствии скончался в скорой помощи. Повреждено: локомотив ТЭП-70 № 362 до степени исключения.

Причиной транспортного происшествия явилось превышение машинистом-инструктором эксплуатационного локомотивного депо Санкт-Петербург-Варшавский Донцовым Д.А. допустимой скорости движения локомотива серии ТЭП70БС № 362, установленной приказом начальника Октябрьской железной дороги от 25 июня 2025 г. № ОКТ-56.

Транспортное происшествие классифицировано как **крушение**.





ГОСУДАРСТВЕННЫЙ ЖЕЛЕЗНОДОРОЖНЫЙ НАДЗОР

Дальневосточный Федеральный округ

железнодорожный путь **общего** пользования

19.09.2025 в 14 часов 22 минуты (МСК) на 138 км ПК 5 нечетного пути перегона Беленькая – Путьевой Пост 139 км Дальневосточной железной дороги – филиала ОАО «РЖД», при следовании хозяйственного поезда № 8254 с тепловозом 2ТЭ10М № 1279 (выполнение работ по капитальному ремонту пути), при скорости 37,5 км/ч (при допустимой скорости 40 км/ч) в режиме выбега допущен сход укладочного крана УК-25/25 № 49 и трех вагонов №№ 42285577, 42259499, 42316521 (1-й вагон по ходу движения – роликовая платформа, 2-й и 3-й вагоны по ходу движения – платформы с унифицированным съемным оборудованием груженные рельсошпальной решеткой).

В результате схода смертельно травмировано 3 монтера пути и 6 работников получили легкие телесные повреждения.

Повреждено: укладочный кран УК-25/25 №49 в объеме текущего ремонта ТР-1, вагоны №№ 42285577, 42259499, 42316521 в объеме деповского ремонта.

Причиной транспортного происшествия явилась не своевременная дача команды на остановку хозяйственного поезда со стороны руководителя работ Шильникова Е.А., что при отсутствии ограждения места производства работ по ремонту пути привело к сходу подвижного состава и последующему травмированию работников, находившихся на путеукладочном кране и грузовом вагон-платформе хозяйственного поезда № 8254.

Транспортное происшествие классифицировано как **крушение**.





ГОСУДАРСТВЕННЫЙ ЖЕЛЕЗНОДОРОЖНЫЙ НАДЗОР

Центральный Федеральный округ

железнодорожный путь **общего** пользования

26.09.2025 в 07 часов 34 минуты (МСК) на регулируемом, необслуживаемом дежурным работником переезде 439 км ПК 7 перегона Рудня – Голынки Московской железной – филиала ОАО «РЖД», при исправно действующей переездной сигнализации допущено столкновение поезда № 2657 (36 вагонов, вес 3166 тонн, 12 вагонов с ОГ – с 1-го по 12-й, груз бензин моторный, АК 305) с грузовым автомобилем марки MAN с полуприцепом под управлением гражданина Российской Федерации Новикова В.А. 1973 года рождения, с последующим сходом тепловоза 3М62у № 074 (на бок) и сходом 18 вагонов №№ 51383016, 50162668, 57112963, 57501298, 50038702, 57519894, 53966685, 57008831, 50214584, 51813665, 54244058, 50773886, 98405681, 98408685, 55090328, 98405673 (на бок), вагон № 92665504 в сходе всеми колесными парами, вагон № 55867485 сход одной тележкой.

В результате схода машинист тепловоза и помощник машиниста получили травмы легкой степени тяжести, водитель автомобиля погиб.

Допущено возгорание груза в 12-ти вагонах бензин моторный и в 5-ти вагонах лесоматериалы.

Повреждено: тепловоза 3М62у № 074 поврежден до степени исключения, 17 вагонов повреждены до степени исключения, один вагон поврежден в объеме текущего отцепочного ремонта.

Причиной транспортного происшествия явился выезд автомобиля марки MAN государственный регистрационный номер M032EY 67RUS на железнодорожный переезд при запрещающем показании светофора переездной сигнализации.

Транспортное происшествие классифицировано как **крушение**.





ГОСУДАРСТВЕННЫЙ ЖЕЛЕЗНОДОРОЖНЫЙ НАДЗОР

Уральский Федеральный округ

железнодорожный путь **необщего** пользования

11.11.2025 в 03 часа 43 минуты (МСК) на пути необщего пользования при движении по перегону Кольцевая – Metallургическая ПАО «Челябинский металлургический комбинат» примыкающем к станции Metallургическая Южно-Уральской железной дороги – филиала ОАО «РЖД», грузового поезда № 9703 состоящего из 64 вагонов, груз «металл», с локомотивом ВЛ22М № 121 под управлением машиниста Симонова С.А., со скоростью 38 км/час, допущен сход с рельсов 19 грузовых вагонов с третьего по двадцать первый на стрелочном переводе № 36, принадлежащем рельсосварочному предприятию № 13 – структурного подразделения ООО «РСП-М» (находящимся на железнодорожном пути перегона ПАО «ЧМК»).

В результате схода погибших и пострадавших нет, тяжкий вред здоровью людей не причинен.

Повреждено: 11 вагонов до степени исключения, 3 вагона в объеме деповского ремонта, 5 вагонов в объеме текущего отцепочного ремонта, 150 м путевой решётки, стрелочный перевод № 36, две электрические опоры.

Причиной транспортного происшествия явилось перекачивание колесных пар первой тележки третьего вагона по ходу движения через сердечник крестовины стрелочного перевода № 36, из-за превышения установленной скорости движения подвижного состава на 23 км/ч.

Транспортное происшествие классифицировано как **крушение**.





ГОСУДАРСТВЕННЫЙ ЖЕЛЕЗНОДОРОЖНЫЙ НАДЗОР

Уральский Федеральный округ

железнодорожный путь **общего** пользования

19.11.2025 в 15 часов 47 минут (МСК) произошла остановка поезда № 2705 (6242 тонны, 72 груженных вагона, груз – конденсат газовый) с электровозом ЗЭС6 № 1563АБВ по причине срабатывания автотормозов на 1625 км ПК 7 перегона Кордон – Шамары Свердловской железной дороги – филиала ОАО «РЖД». Поезд следовал в режиме выбега со скоростью 70 км/ч при установленной скорости 80 км/ч.

При осмотре состава локомотивной бригадой выявлен саморасцеп между 53-м и 54-м вагонами (разрыв составил 200 метров) и сход вагонов с возгоранием. Сход произошел на железнодорожном мосту 1627 км ПК 1 в следствии обрушения каменной кладки устоя №1 моста под подферменным блоком с последующим падением пролетного строения. В результате разрушения моста под проходящим поездом № 2705 и схода вагонов произошло повреждение днища котла вагона-цистерны № 76359199 с образованием сквозного отверстия 250 x 300 мм, что привело к проливу опасного груза и возгоранию вагонов.

В результате схода погибших и пострадавших нет, тяжкий вред здоровью людей не причинен.

Повреждено: 9 вагонов до степени исключения, 4 вагона в объеме деповского ремонта, 4 вагона в объеме текущего отцепочного ремонта, рельсошпальная решетка 450 м, 3 опоры контактной сети, опоры и пролетные строения на мосту 1627 км ПК 1.

Причиной транспортного происшествия явилось обрушение пролетного строения железнодорожного моста 1627 км ПК 1 под железнодорожным подвижным составом из-за разрушения опоры №1, вследствие долговременного и бесконтрольного развития дефектов, что привело к критическому снижению прочности конструкции опоры.

Транспортное происшествие классифицировано как **крушение**.

